

GROHE Blue® Professional Connected
DESIGN + ENGINEERING
GROHE GERMANY

INT00022/ÄM 242563/02.19

www.grohe.com

*Pure Freude
an Wasser*



Jelmagyarázat	2
Biztonsági információk	3
Rendeltetésszerű használat	5
Üzemelési feltételek	5
Apple	5
Android™	5
Aktuális alkalmazás	6
Működési területek	6
Kapcsolat beállításai	6
iOS	7
GROHE ONDUS alkalmazás áttekintése	7
Első üzembe helyezés	7
A GROHE ONDUS alkalmazás telepítése	7
A GROHE ONDUS alkalmazás indítása	8
A GROHE BLUE Professional hűtő hozzáadása a hálózathoz	8
Kezelés	9
A Rendszer státuszának ellenőrzése	9
Megnevezések/Beállítások módosítása	9
Gyári beállítások visszaállítása	10
Kijelentkezés	10
Értesítések	10
Android	11
GROHE ONDUS alkalmazás áttekintése	11
Első üzembe helyezés	11
A GROHE ONDUS alkalmazás telepítése	11
A GROHE ONDUS alkalmazás indítása	12
A GROHE BLUE Professional hűtő hozzáadása a hálózathoz	12
Kezelés	13
A Rendszer státuszának ellenőrzése	13
Megnevezések/Beállítások módosítása	13
Gyári beállítások visszaállítása	14
Kijelentkezés	14
Értesítések	14
Karbantartás	15
Üzemzavarok	15

Jelmagyarázat

	Információs szöveg
	Általános információk
	Kezelés
	Beállítások
	Szállítási terjedelem
	Nem része a szállítási terjedelemnek
	Zárja el a vizet
	Ellenőrizze a tömítettséget
	Figyelem!
	Erővel
	Gyári beállítás
	Tisztítás
	Szerelés
	Karbantartás
	Adja hozzá a hűtőt a hálózathoz



Biztonsági információk

Veszélyre vonatkozó megjegyzések:

- Kerülje el a sérült csatlakozóvezeték által okozott veszélyeket. Sérülés esetén a csatlakozóvezetékét a gyártónak vagy a gyártó ügyfélszolgálatának, illetve megfelelő képzettségű személynek kell kicserélnie.

A telepítésre vonatkozó megjegyzések:

- A berendezés telepítését csak fagybiztos helyiségekben szabad végezni.
- A telepítést képzett telepítő szakembernek kell végeznie.
- A telepítés előtt meg kell szakítani a vízhozzáfolyást.
- A GROHE Blue Professional telepítése és használata az érvényes nemzeti rendelkezések hatálya alá tartozik.

Az üzemeltetésre vonatkozó megjegyzések:

- A felhasználni kívánt víznek meg kell felelni az európai ivóvíz-irányelvnek. Más minőségű, ill. adalékanyagokkal kezelt víz esetén a használat előtt feltétlenül egyeztessünk a gyártóval.
- A GROHE Blue Professional hűtőt kizárólag az üzemeltetési utasításban foglaltaknak megfelelően szabad használni. Egyéb és ezen túlmenő használat nem minősül rendeltetésszerűnek.
- A GROHE Blue Professional hűtőt csak műszakilag kifogástalan állapotban, valamint rendeltetésszerűen, biztonság- és veszélytudatosan szabad használni az üzemeltetési utasítás betartásával.
- Az üzemzavarokat haladéktalanul hárítsuk el.
- Az üzemeltetési utasítás figyelmen kívül hagyása miatt keletkezett károkért nem vállalunk felelősséget.
- **Csak eredeti alkatrészeket és tartozékokat** használjunk. Egyéb alkatrészek használata a szavatosság kizárását, valamint a CE-jelölés megszűnését vonja maga után és sérülésekhez vezethet.

A szoftverre és internetkapcsolatra vonatkozó megjegyzések:

- Ahhoz, hogy a készülék minden funkcióját használni tudja, mind a használt okostelefonnak, mind a GROHE Blue Professional hűtőnek kapcsolódnia kell az internethez és előtte el kell végezni a készülék teljeskörű telepítését a GROHE ONDUS alkalmazáson keresztül. Ellenkező esetben a készülék nem konfigurálható, és nem lehet kézbesíteni a figyelmeztető jelzéseket.
- A GROHE azt javasolja, hogy a GROHE Blue Professional **telepítése előtt** ismerkedjen meg a termékkel és az alkalmazás funkcióival. Ezenkívül a telepítésre kiválasztott helyiségben is le kell tesztelni a WLAN-hálózat hatókörét.
- A GROHE minden szükséges intézkedést megtesz, hogy biztosítsa a biztonságos és megfelelő használatot. Harmadik fél szándékos beavatkozása esetén a GROHE azt javasolja, hogy telepítsük a legfrissebb firmware-t és/vagy válasszuk le a készüléket az elektromos hálózatról, amíg további információkat nem kapunk a GROHE-től.

Rendeltetésszerű használat

A GROHE BLUE Professional hűtő alkalmazási tartománya a hideg ivóvíztől a legfeljebb 24 °C vízhőmérsékletig terjed.



Üzemelési feltételek

A GROHE Blue Professional hűtő előírás szerű működéséhez **csatlakoztatni kell** egy **folyamatos internetkapcsolatot** biztosító WLAN-hálózatba (2,4 GHz, IEEE 802.11b/g/n). Csak az 1 – 11 WLAN-csatornákat lehet használni. A WLAN-hálózatra történt sikeres csatlakoztatás után a GROHE Blue Professional hűtőt működés közben **nem** lehet másik WLAN-hálózatra csatlakoztatni (RESET szükséges).



Műszaki adatok

- Áramlási nyomás 0,2 – 0,9 MPa
- Üzemi nyomás max. 1 MPa
- Vizsgálati nyomás 1,6 MPa
- Vízhőmérséklet max. 24 °C
- Környezeti hőmérséklet max. 35 °C
- Feszültségellátás 230 V~ / 50 Hz
- Teljesítmény 240 W

Elektromos vizsgálati adatok

- Szoftver-osztály A
- Szennyezettség fok 2
- Mérési lökőfeszültség 2500 V
- Az elektromágneses összeférhetőség (zavarkibocsátás) vizsgálata a mérési feszültség és mérési áramerősség mellett történik.

Apple:

- iOS 9.0 vagy későbbi operációs rendszer

Android™:

- 4.3 vagy később operációs rendszer
- Ajánlott pixelsűrűség minimum 160 dpi
- Felbontás minimum 320 x 470 pixel



Aktuális alkalmazás

A szükséges alkalmazás (GROHE ONDUS) legutolsó verzióját kell telepíteni az okostelefonra, lásd első telepítés.

Működési területek

- Ivóvíz előkészítése és vételezése
- A filter és CO₂ palack fogyasztásra vonatkozó státusz információk

Kapcsolat beállításai

- A GROHE Blue Professional hűtőt folyamatos internetkapcsolatot biztosító WLAN-hálózatra kell csatlakoztatni
- A GROHE Blue Professional hűtő jelszava: lásd a típustáblát vagy a címke elülső borítását
- Az okostelefonon **biztosítani kell a folyamatos internetkapcsolatot** (Beállítások / mobileadatok / be)
- A GROHE Blue Professional hűtőt regisztrálni kell a GROHE ONDUS alkalmazásban

Az előnytelen környezeti feltételek mellett történő üzemeltetés a vasbetonból készült, illetve acél- vagy vaskeretes falakkal rendelkező helyiségekben, továbbá a fémből készült akadályok (pl. bútorok) közelsége zavarhatja a WLAN-jel vételét, és a kapcsolat megszakadhat.

Akadály fajtája	Zavarási, illetve árnyékolási képesség
Fa, műanyag, üveg	Alacsony
Víz, téglá, márvány	Közepes
Vakolat, beton, tömör fa	Nagy
Fém	Nagyon nagy

A GROHE Blue hűtő a 2,4 GHz frekvenciasávon üzemel. Ne szerelje fel az eszközt azonos frekvenciasávban üzemelő készülékek (pl. DECT telefonok, Bluetooth eszközök stb. [lásd a gyártó dokumentációját!]) közelébe.

A GROHE Blue Professional WLAN kapcsolat nélkül is kezelhető a szerelvényen és a hűtőn található gombok segítségével.

WLAN kapcsolat nélkül azonban a rákapcsolt okostelefon nem tud push értesítéseket fogadni. A push értesítésre akkor kerül sor, amikor ismét van WLAN kapcsolat.

iOS

GROHE ONDUS alkalmazás áttekintése

Kezdőképernyő (Dashboard)

- A telepített házak kezelésére szolgáló kiválasztó felület
- A telepített helyiségek kezelésére és a kapcsolódó termékek lekérdezésére, ill. beállítására szolgáló kiválasztó felület
- Az alkalmazás kezelésére vonatkozó információk:

Balról jobbra húzás:
Termékkatalógus

Jobbról balra húzás:
A beépített termékek áttekintése

Menüre kattintás vagy lentről felfelé húzás:
Menü áttekintés (My houses (Házaim), Settings (Beállítások), Order products (Termékeim), Help & Support (Súgó), Legal (Adatvédelmi rendelkezések és általános használati feltételek), Logout (Kijelentkezés))

Az ellenkező irányba történő húzással, a BACK (Vissza) vagy HOME gomb megnyomásával vissza az előző képernyőre.

Első üzembe helyezés

Aktiválja a WLAN-funkciót az okostelefonon, és biztosítson állandó internet-hozzáférést.



A GROHE ONDUS alkalmazás telepítése

A GROHE ONDUS alkalmazás ingyenesen letölthető az Apple App Store-ban (Apple-fiók szükséges).

Fontos:

Aktiválni kell a push értesítések fogadására szolgáló megfelelő funkciót a GROHE ONDUS alkalmazáshoz, így lehet biztosítani az okostelefonon a figyelmeztetések és riasztások üzenetként történő fogadását!

A push értesítéseket az okostelefon csak akkor fogadja, ha a felhasználó be van jelentkezve az alkalmazásba.

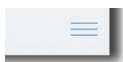


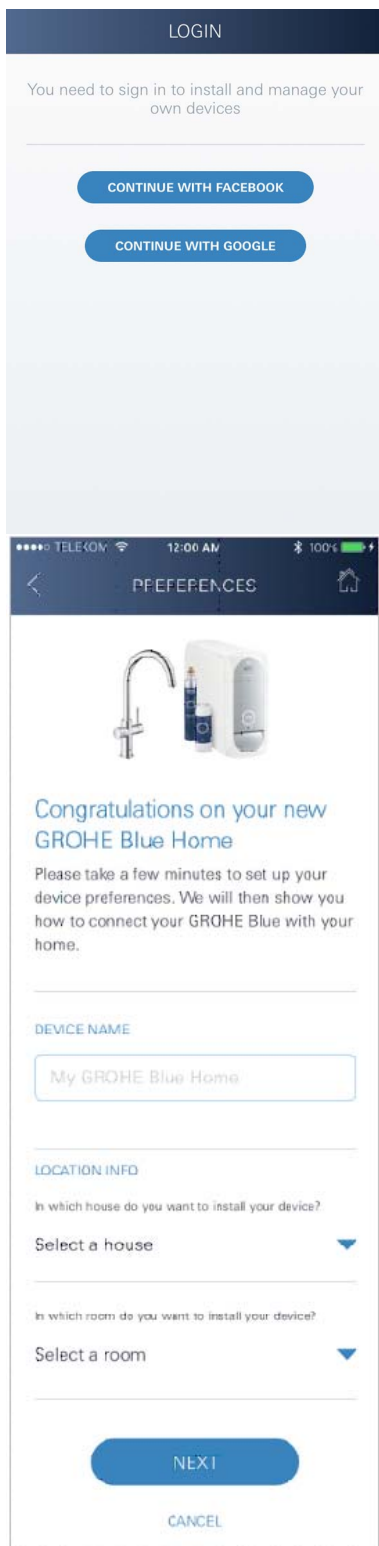
MY GROHE BLUE

KITCHEN



MY GROHE BLUE





A GROHE ONDUS alkalmazás indítása

Koppintson az alkalmazás ikonjára az alkalmazás indításához.

Bejelentkezés és regisztráció:

- Meglévő Google- vagy Facebook-fiókkal
- Új Google- vagy Facebook-fiókkal
- GROHE fiókkal
- A GROHE ONDUS alkalmazás kéri a használati feltételek elfogadását!
- A felhő-kapcsolat automatikusan létrejön
- Megjelenik a kezdőképernyő (Dashboard)

A GROHE BLUE Professional hűtő hozzáadása a hálózathoz

Kövesse az alkalmazás utasításait.

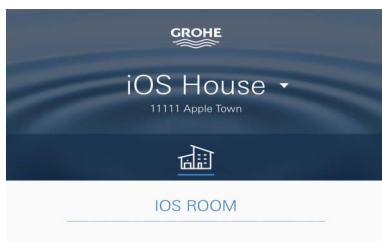
1. Válassza ki a megfelelő eszközt a katalógusból.
2. Adja meg az eszköz nevét.
(Figyelem: ne használjon különleges karaktereket!)
3. Válasszon ki / hozzon létre egy új házat.
(Cím- és kapcsolattartási adatok megadása, figyelem: ne használjon különleges karaktereket!)
4. Válasszon ki / hozzon létre egy új helyiséget.
5. Adja meg a tömlőhosszt.
(A 40 843 rend. számú hosszabbító készlet nélkül a beállított érték 110 cm)
6. Állítsa be a vízkeménységet.
7. Válassza ki a szűrő típusát.
8. A GROHE Blue Professional hűtő a hozzáférési pontot aktiválja.

Fontos:

- A konfigurációs üzemmód legfeljebb 5 percre aktiválódik.
9. Az okostelefonon ugorjon a WLAN-beállításokhoz.
 10. Válassza ki a GROHE Blue Professional hálózatot és kapcsolódjon.
SSID: GROHE_BLUE_xxxxxxx
A GROHE BLUE Professional hűtő jelszava: lásd a típustáblát vagy a címke elülső borítását
 11. Lépjen vissza a GROHE ONDUS alkalmazáshoz és kapcsolja össze a GROHE Blue Professional hűtőt a privát WLAN-hálózattal (a WLAN-hálózat rendelkezzen folyamatosan aktív internet-hozzáféréssel).
 12. Írja be és erősítse meg a WLAN-jelszót.
 13. Sikeres kapcsolódás esetén megjelenik a SETUP SUCCESSFUL (Sikeres beállítás) üzenet.

A GROHE Blue Professional hűtőt regisztrálta a GROHE ONDUS alkalmazásban és összekapcsolta a felhővel.

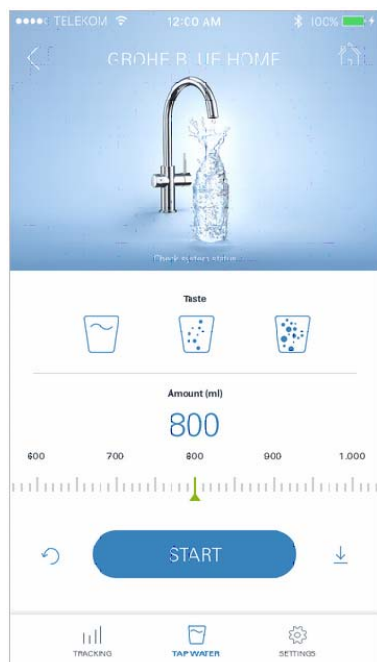
A rendszer folyamatosan rögzíti a CO₂- és a szűrőkapacitást, amely frissül a GROHE ONDUS alkalmazásban.



Kezelés

GROHE BLUE Professional Víz vételezése

1. Válassza ki a kívánt mennyiséget.
2. Válassza ki a kívánt ízt (mentes, enyhe, szénsavas).
3. Nyomja meg a Start gombot.



A Rendszer státuszának ellenőrzése

1. Kattintson a Beállítások/Rendszer státusza gombra
2. Kattintson a Vételezési beállítások feletti szerelvényre

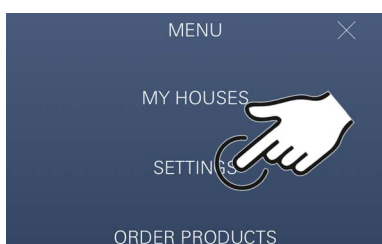


Megnevezések/Beállítások módosítása

1. Kattintson a Menüre vagy húzza az ujját letről felfelé.
2. Válassza a MY HOUSES (Házaim) menüpontot.
Itt tud házakat/címadatokat/helyiségeket szerkeszteni, törölni vagy hozzáadni.
3. Válassza a kívánt menüpontot.

Megjegyzés

A megnevezések/beállítások módosításai közvetlenül a felhőbe kerülnek!



Gyári beállítások visszaállítása

- A GROHE Blue Professional hűtőn keresztül menü Gyári beállítások visszaállítása.

Kijelentkezés

1. Kattintson a Menüre vagy húzza az ujját letről felfelé.
2. Koppintson a LOGOUT (Kijelentkezés) gombra.
3. Zárja be a GROHE ONDUS alkalmazást.

Értesítések

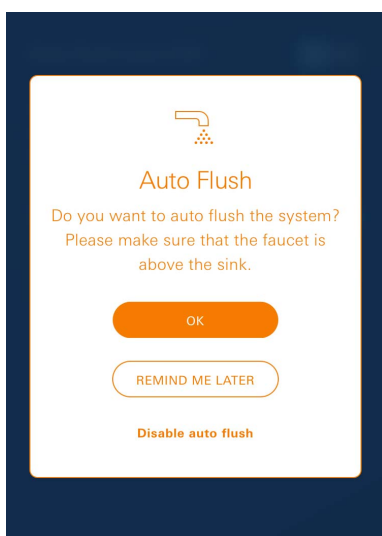
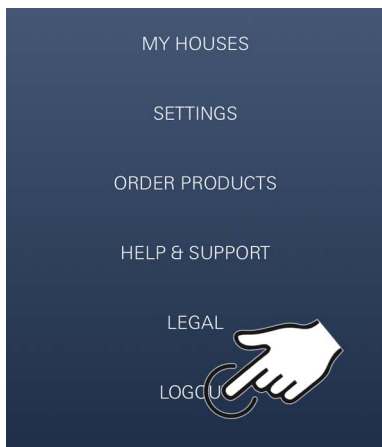
A CO₂- és szűrőkapacitásra vonatkozó kritikus használati értékek az ONDUS alkalmazáson belüli üzenetként vagy az összekapcsolt telefonokra küldött push értesítésként jelennek meg.

Ha szükség van az alkalmazás vagy a készülékek firmware-jének frissítésére, az okostelefonnak a GROHE BLUE Professional hűtő közvetlen közelében kell lennie. Így ellenőrizhetők és elháríthatók a működés esetlegesen okozott megszakításai.

Fontos:

Az okostelefonon aktiválni kell a GROHE ONDUS alkalmazás push értesítéseit!

A push értesítéseket az okostelefon csak akkor fogadja, ha a felhasználó be van jelentkezve az alkalmazásba.



Android

GROHE ONDUS alkalmazás áttekintése

Kezdőképernyő (Dashboard)

- A telepített házak kezelésére szolgáló kiválasztó felület
- A telepített helyiségek kezelésére és a kapcsolódó termékek lekérdezésére, ill. beállítására szolgáló kiválasztó felület
- Az alkalmazás kezelésére vonatkozó információk
Balról jobbra húzás:
Termékkatalógus

Jobbról balra húzás:

A beépített termékek áttekintése

Lentről felfelé húzás:

Menü áttekintés (My houses (Házaim), Settings (Beállítások), Order products (Termékeim), Help & Support (Súgó), Legal (Adatvédelmi rendelkezések és általános használati feltételek), Logout (Kijelentkezés))

A BACK (Vissza) vagy HOME gomb megnyomásával visszatérés az előző képernyőre.

Első üzembe helyezés

Aktiválja a WLAN-funkciót a mobil végesezközön, és biztosítson állandó internet-hozzáférést.



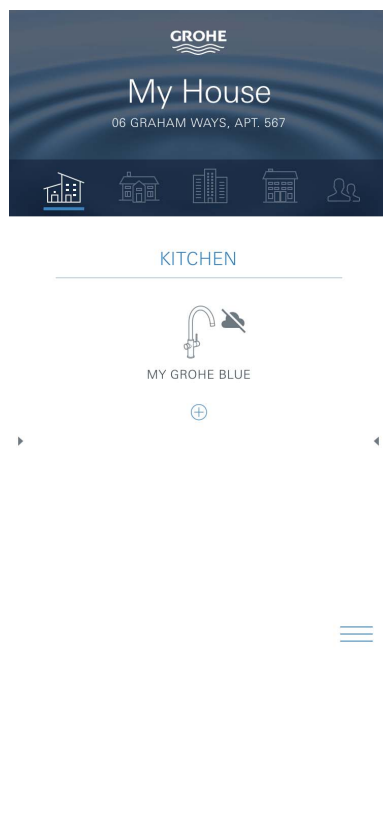
A GROHE ONDUS alkalmazás telepítése

A GROHE ONDUS alkalmazás ingyenesen letölthető a Google Play Store-ban (Google-fiók szükséges).

Fontos:

Aktiválni kell a push értesítések fogadására szolgáló megfelelő funkciót a GROHE ONDUS alkalmazáshoz, így lehet biztosítani az okostelefonon a figyelmeztetések és riasztások üzenetként történő fogadását!

A push értesítéseket az okostelefon csak akkor fogadja, ha a felhasználó be van jelentkezve az alkalmazásba.





A GROHE ONDUS alkalmazás indítása

Koppintson az alkalmazás ikonjára az alkalmazás indításához.

Bejelentkezés és regisztráció:

- Meglévő Google- vagy Facebook-fiókkal
- Új Google- vagy Facebook-fiókkal
- GROHE fiókkal
- A GROHE ONDUS alkalmazás kéri az adatvédelmi nyilatkozat elfogadását!
- A felhő-kapcsolat automatikusan létrejön
- Megjelenik a kezdőképernyő (Dashboard)

A GROHE BLUE Professional hűtő hozzáadása a hálózathoz

Kövesse az alkalmazás utasításait.

1. Válassza ki a megfelelő eszközt a katalógusból.
2. Adja meg az eszköz nevét.
(Figyelem: ne használjon különleges karaktereket!)
3. Válasszon ki / hozzon létre egy új házat.
(Cím- és kapcsolattartási adatok megadása, figyelem: ne használjon különleges karaktereket!)
4. Válasszon ki / hozzon létre egy új helyiséget.
5. Adja meg a tömlőhosszt.
(A 40 843 rend. számú hosszabbító készlet nélkül a beállított érték 110 cm)
6. Állítsa be a vízkeménységet.
7. Válassza ki a szűrő típusát.
8. A GROHE Blue Professional hűtő a hozzáférési pontot aktiválja.

Fontos:

- A konfigurációs üzemmód legfeljebb 5 percig aktív.
9. Az okostelefonon ugorjon a WLAN-beállításokhoz.
 10. Válassza ki a GROHE Blue Professional hálózatot és kapcsolódjon.
SSID: GROHE_BLUE_xxxxxxx
A GROHE BLUE Professional hűtő jelszava: lásd a típustáblát vagy a címke elülső borítását
 11. Lépjen vissza a GROHE ONDUS alkalmazáshoz és kapcsolja össze a GROHE Blue Professional hűtőt a privát WLAN-hálózattal (a WLAN-hálózat rendelkezzen folyamatosan aktív internet-hozzáféréssel).
 12. Írja be és erősítse meg a WLAN-jelszót.
 13. Sikeres kapcsolódás esetén megjelenik a SETUP SUCCESSFUL (Sikeres beállítás) üzenet.

A GROHE Blue Professional hűtőt regisztrálta a GROHE ONDUS alkalmazásban és összekapcsolta a felhővel.

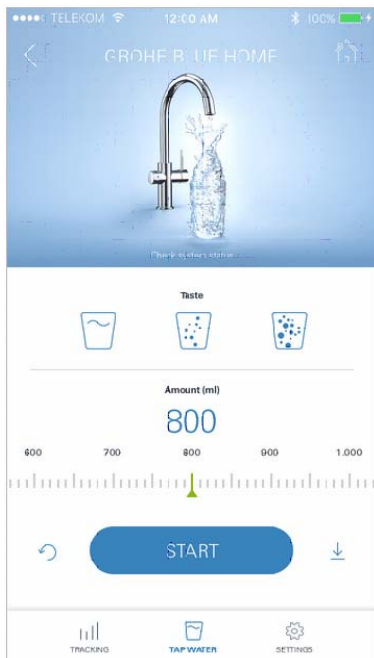
A rendszer folyamatosan rögzíti a CO₂- és a szűrőkapacitást, amely frissül a GROHE ONDUS alkalmazásban.



Kezelés

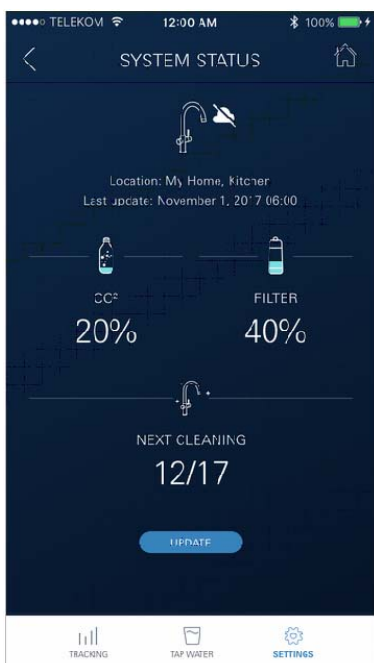
GROHE BLUE Professional Víz vételezése

1. Válassza ki a kívánt mennyiséget.
2. Válassza ki a kívánt ízt.
(mentes, enyhe, szénsavas)
3. Nyomja meg a Start gombot.



A Rendszer státuszának ellenőrzése

1. Kattintson a Beállítások/Rendszer státusza gombra.
2. Kattintson a Vételezési beállítások feletti szerelvényre.

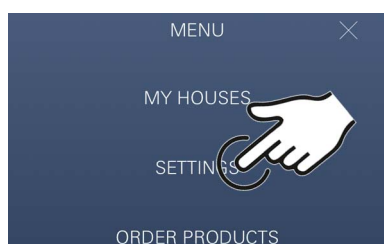


Megnevezések/Beállítások módosítása

1. Kattintson a Menüre vagy húzza az ujját lentről felfelé.
2. Válassza a MY HOUSES (Házaim) menüpontot.
Itt tud házakat/címadatokat/helyiségeket szerkeszteni, törölni vagy hozzáadni.
3. Válassza a kívánt menüpontot.

Megjegyzés

A megnevezések/beállítások módosításai közvetlenül a felhőbe kerülnek!



Gyári beállítások visszaállítása

- A GROHE Blue Professional hűtőn keresztül menü Gyári beállítások visszaállítása.

Kijelentkezés

1. Kattintson a Menüre vagy húzza az ujját lentről felfelé.
2. Koppintson a LOGOUT (Kijelentkezés) gombra.
3. Zárja be a GROHE ONDUS alkalmazást.

Értesítések

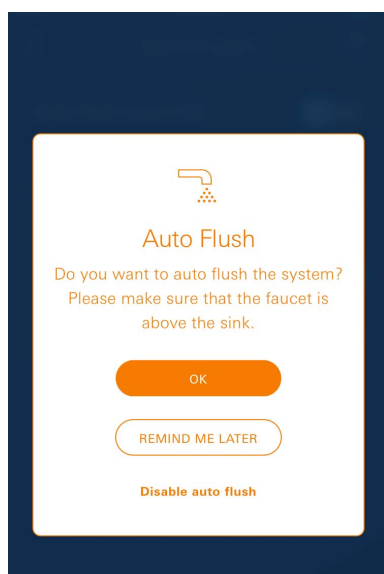
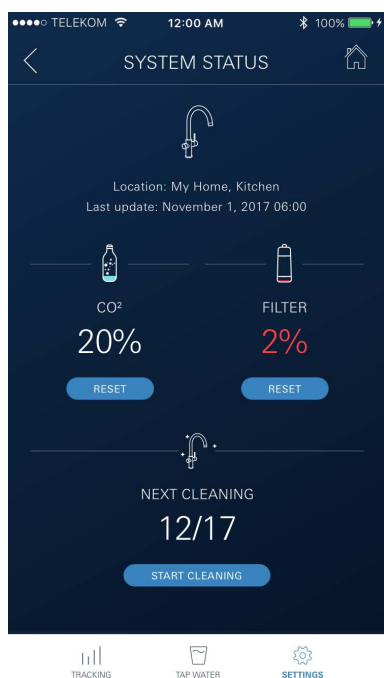
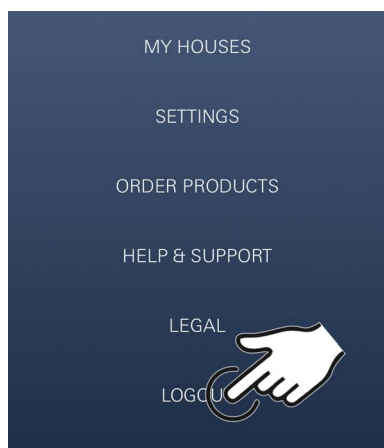
A CO₂- és szűrőkapacításra vonatkozó kritikus használati értékek az ONDUS alkalmazáson belüli üzenetként vagy az összekapcsolt telefonokra küldött push értesítésként jelennek meg.

Ha szükség van az alkalmazás vagy a készülékek firmware-jének frissítésére, az okostelefonnak a GROHE BLUE Professional hűtő közvetlen közelében kell lennie. Így ellenőrizhetők és elháríthatók a működés esetlegesen okozott megszakításai.

Fontos:

Az okostelefonon aktiválni kell a GROHE ONDUS alkalmazás push értesítéseit!

A push értesítéseket az okostelefon csak akkor fogadja, ha a felhasználó be van jelentkezve az alkalmazásba.



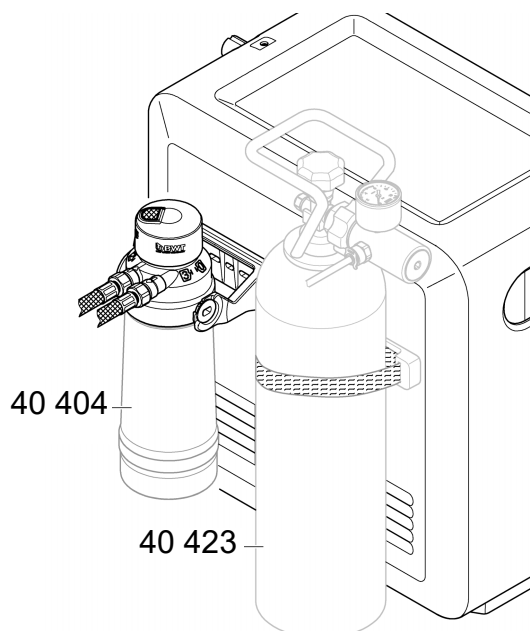
Karbantartás

A szűrő- és CO₂-patronokat a GROHE BLUE Professional hűtőn vagy az ONDUS alkalmazáson megjelenő kijelzés szerint kell cserélni.

Ha a szűrőkapacitás vagy a CO₂-palack tartalma felhasználásra került, a víztípusok vételezése nem lehetséges.

(mentes, enyhe, szénsavas)

Higiéniai okokból a hűtött szódakészítőt évente egyszer ki kell tisztítani. A tisztítást a szűrőpatron cseréje előtt kell elvégezni.



	40 404 (S-Size)		
	40 430 (M-Size)		
	40 412 (L-Size)		
	40 547 (AC)		
	40 575(UltraSafe)		
40 691 (Mg+)			
	40 434 (Xtra Clean)		

Üzemzavarok

A rendszerben jelentkező üzemzavarokat a fogantyú villogása, a hűtő villogása vagy az alkalmazásban megjelenő értesítés jelzi.

Egy üzemzavarnak több oka lehet.

Az alábbi táblázatban (16. oldal) találja az okok felsorolását.

Minden felsorolt okot ellenőrizni kell.

Amennyiben egyik vizsgálattal sem tudja elhárítani a hibajelentést, az elhárítást szakértő technikusra kell bízni.

Szerviz

Üzemzavar ?	Ok !	Elhárítás ✓
Nem folyik a víz	<ul style="list-style-type: none"> A szűrő helytelenül van behelyezve A tömlők meg vannak törve A vízellátás megszakadt 	<ul style="list-style-type: none"> Helyezze be egyenesen a szűrőt (1¹/₂ – 2 fordítás) Ellenőrizze, hogy a tömlők nincsenek-e megtörve Nyissa ki teljesen az elzárószelepeket
A kijelzőn az E1 jelzés látható, nem folyik szűrt víz, a Blue®-fogantyú pirosan villog	<ul style="list-style-type: none"> Szivattyú biztonsági lekapcsolása 	<ul style="list-style-type: none"> Szakítsa meg a tápfeszültséget, várjon 30 másodpercet, majd csatlakoztassa újra a tápfeszültséget Helyezze be egyenesen a szűrőt (1¹/₂ – 2 fordítás) Ellenőrizze, hogy a tömlők nincsenek-e megtörve Nyissa ki teljesen az elzárószelepeket
A kijelzőn az E3 jelzés látható, nem folyik szűrt víz	<ul style="list-style-type: none"> A szerelvény és a hűtött szódakészítő nincs egymáshoz csatlakoztatva A dugaszos csatlakozás meghibásodott 	<ul style="list-style-type: none"> Állítsa helyre a dugaszos csatlakozást * Forduljon a GROHE ügyfélszolgálatához
A kijelzőn az E5 jelzés látható, nem folyik szűrt víz, a Blue®-fogantyú pirosan villog	<ul style="list-style-type: none"> A hűtött szódakészítő meghibásodott 	<ul style="list-style-type: none"> Szakítsa meg a tápfeszültséget, várjon 30 másodpercet, majd csatlakoztassa újra a tápfeszültséget *
A kijelzőn az E7 jelzés látható, a Blue®-fogantyú pirosan villog	<ul style="list-style-type: none"> A hűtő belsejében nedvesség található 	<ul style="list-style-type: none"> Szakítsa meg a feszültségellátást, várjon 15 percet, majd csatlakoztassa újra a tápfeszültséget * Kondenzációs nedvesség esetén a hűtő ezután ismét üzemkés Tömítetlenség esetén a hibajelzés ismét megjelenik és értesíteni kell a GROHE ügyfélszolgálatát
A kijelzőn az E8 jelzés látható, a Blue®-fogantyú narancssárgán villog	<ul style="list-style-type: none"> Szűrőkapacitás túllépve 	<ul style="list-style-type: none"> Azonnal cserélje ki a szűrőbetétet
A kijelzőn váltakozva az E9 és H1 jelzések villannak fel	<ul style="list-style-type: none"> A hűtött szódakészítő túlmelegedett 	<ul style="list-style-type: none"> Zárja el a Blue®-fogantyút, biztosítsa a szellőzést, és a környezeti hőmérsékletet csökkentse max. 32 °C-ra Legalább 10 – 15 percig hagyja húlni a hűtőt Állítsa alaphelyzetbe az E9 hibajelzést, lásd lent
A kijelzőn az EC jelzés látható, a Blue®-fogantyú fehéren villog	<ul style="list-style-type: none"> A CO₂-palack majdnem kiürült vagy nem lett visszahelyezve 	<ul style="list-style-type: none"> A CO₂-palackot cseréljük, ill. helyezzük vissza, lásd 12. oldal
Nincs szénsav az enyheés a szénsavas állásban	<ul style="list-style-type: none"> A CO₂-palack kiürült 	<ul style="list-style-type: none"> A CO₂-palackot cseréljük ki
* Ha az E1 – E7 hibák háromszor vagy annál többször fellépnek, kérjük, vegye fel a kapcsolatot a GROHE ügyfélszolgálatával		

Az Ondus alkalmazás hibaelhárítása

Üzemzavar ?	Ok !	Elhárítás ✓
A bejelentkezés/regisztráció nem lehetséges	<ul style="list-style-type: none"> Nem áll rendelkezésre GROHE-fiók A Google- vagy Facebook-fiók nincs bejelentkezve 	<ul style="list-style-type: none"> Jelentkezzen be egy új GROHE-fiókon keresztül Jelentkezzen be egy meglévő Google- vagy Facebook-fiókon keresztül
A GROHE Blue Professional hűtő hozzáférési pontja (WLAN) nem látható	<ul style="list-style-type: none"> A konfigurációs mód / hozzáférési pont nem aktív 	<ul style="list-style-type: none"> Aktiválja a WLAN-funkciót az okostelefonon, és biztosítson állandó internet-hozzáférést. Ha csak más vezeték nélküli hálózatok jelennek meg, vegye fel a kapcsolatot a GROHE vevőszolgálatával
Hibás integráció	<ul style="list-style-type: none"> A GROHE Blue Professional hűtő a vételi tartományon kívül van 	<ul style="list-style-type: none"> Helyezze át a routert Használjon WLAN hatótávnyelőt