

# A NIGHT LIGHT nyomógomb beállítása

## 1. A program jellemzése

A NightLightConfig program az Alcaplast vállalat NIGHT LIGHT vezérlő nyomólapja paramétereinek beállítását szolgálja. Ahhoz, hogy a nyomólap beállítása elvégezhető legyen, szükség van egy csatlakoztatható USB kábelre (mini B), valamint egy tápforrásra, mely a szállítmány része (=12V 1A).

## 2. A program lehetőségei

A program segítségével a következő beállításokat végezhetjük el:

- a megközelítő személy észlelésének érzékenysége
- a kézérzékelés érzékenysége öblítés után
- a kis- és nagy öblítés időtartama
- a színes háttérvilágítás megváltoztatása
- öblítés számláló
- a szelep tesztje

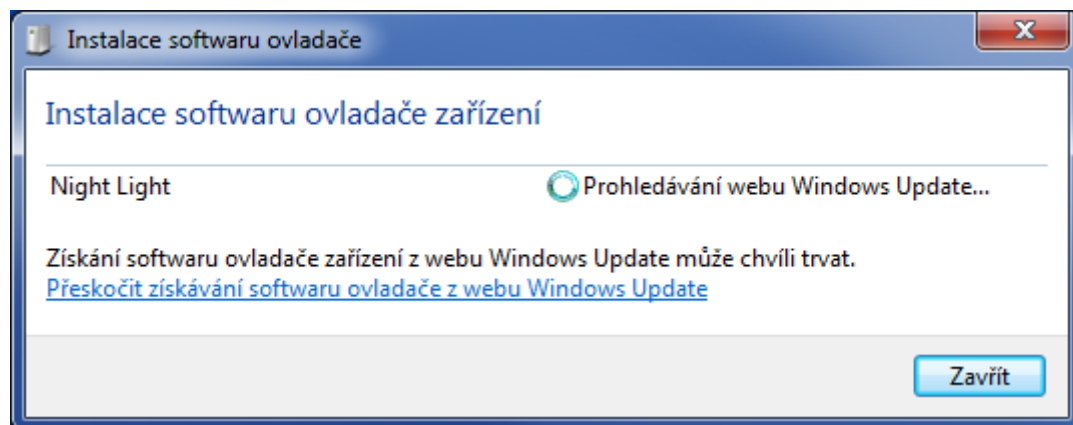
## 3. Hogyan kezeljük a programot?

### 3.1 A vezérlők installálása

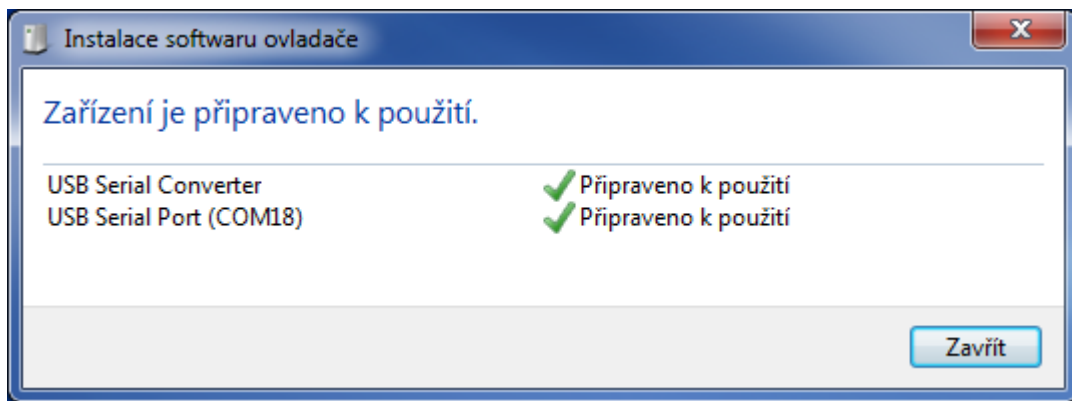
A beállító program elindítása előtt telepíteni kell a vezérlőket. Az installálás elvégzése az **ovladace.exe** installátor futtatásával történik (CDM.exe)

([https://www.alcaplast.cz/documents/alca/box/extras/sensor\\_software//CDM.exe](https://www.alcaplast.cz/documents/alca/box/extras/sensor_software//CDM.exe)).

Az USB konnektort egy kupak védi, melyet előbb el kell távolítani, majd a beállítás befejezése után vissza kell helyezni. Ezt követően – a megfelelő kábel segítségével – csatlakoztathatjuk a nyomólapot. A nyomólap csatlakoztatása után az operációs rendszer beazonosítja az új hardware csatlakoztatását és beolvassa a vezérlőt.

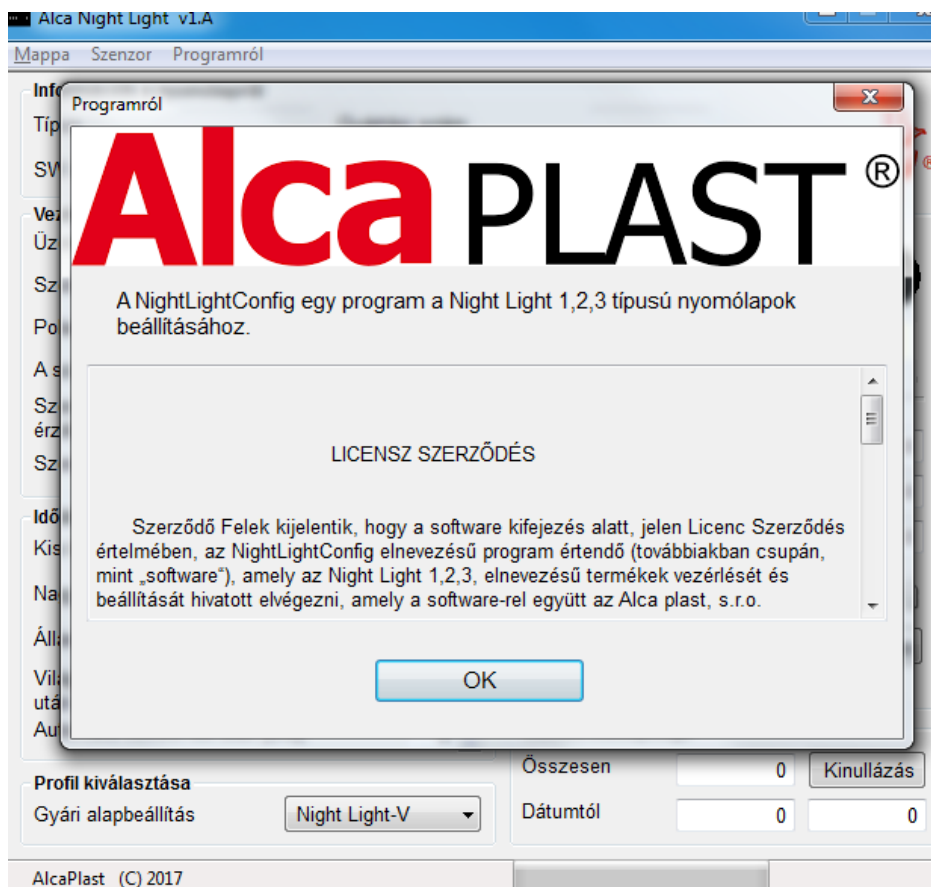


A vezérlő software telepítése



### 3.2 A program első futtatása

Az előzőekben ismertetett telepítést, valamint az érzékelő bekötését követően, el lehet indítani a NightLightConfig.exe beállító programot. Az első indítás alkalmával megjelenik a Licenz Szerződés dialógusát ábrázoló képernyő.



A program használatnak feltétele a Licenz Szerződés meghatározásainak elfogadása.

### 3.3 A nyomólap beállítása és a paraméterek jellemzése

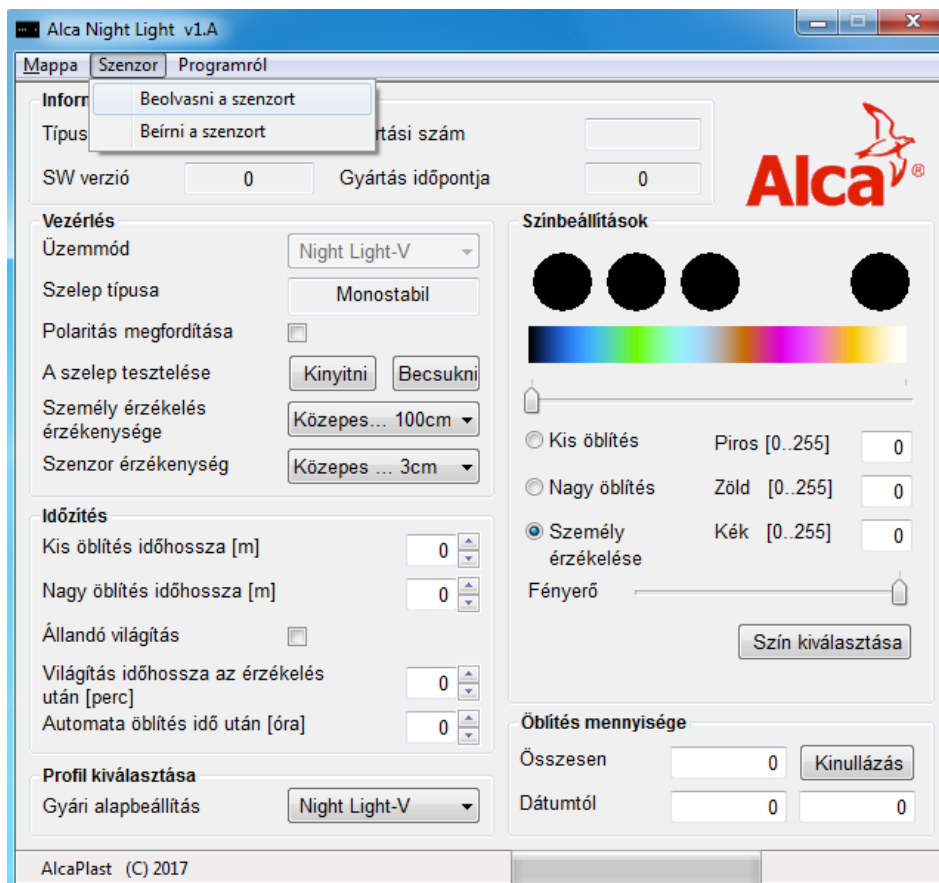
A program automatikusan beazonosítja a csatlakoztatott nyomólapot és megjeleníti a típusát, valamint a gyártási számát.

The screenshot shows the 'Alca Night Light v1.A' software interface. The window title is 'Alca Night Light v1.A'. The menu bar includes 'Mappa', 'Szenzor', and 'Programról'. The main content is divided into several sections:

- Információk a nyomólapról**: Fields for 'Típus' (empty), 'Gyártási szám' (empty), 'SW verzió' (0), and 'Gyártás időpontja' (0). The Alca logo is visible on the right.
- Vezérlés**: 'Üzem mód' is set to 'Night Light-V'. 'Szelep típusa' is 'Monostabil'. 'Polaritás megfordítása' is unchecked. 'A szelep tesztelése' has 'Kinyitni' and 'Becsukni' buttons. 'Személy érzékelés érzékenysége' is 'Közepes... 100cm'. 'Szenzor érzékenység' is 'Közepes ... 3cm'.
- Időzítés**: 'Kis öblítés időhossza [m]' is 0. 'Nagy öblítés időhossza [m]' is 0. 'Állandó világítás' is unchecked. 'Világítás időhossza az érzékelés után [perc]' is 0. 'Automata öblítés idő után [óra]' is 0.
- Profil kiválasztása**: 'Gyári alapbeállítás' is 'Night Light-V'.
- Színbeállítások**: Features a color wheel and a 'Fényerő' slider. Three radio buttons are present: 'Kis öblítés' (Piros [0..255] 0), 'Nagy öblítés' (Zöld [0..255] 0), and 'Személy érzékelése' (Kék [0..255] 0). A 'Szín kiválasztása' button is at the bottom.
- Öblítés mennyisége**: 'Összesen' is 0 with a 'Kinullázás' button. 'Dátumtól' is 0.

The footer shows 'AlcaPlast (C) 2017'.

A fentiekben említett adatok megjelenítése annak a jele, hogy az operációs rendszer helyesen olvasta be a vezérlőt és felismeri a nyomólapot. Innen kezdve lehetőség nyílik, hogy beolvassuk és berögzítsük a nyomólap paramétereit. A paraméterek beolvasását az **Szenzor / Beolvasni a szenzort** menüpont kiválasztásával végezzük el. A felhasználók számára hozzáférhető paraméterek beállítása a főablakban történik, amely több szekcióra van felosztva. Az alsó állapot panel ábrázolja az adatok beolvasásának lefolyását.



### 3.3.1 A „Információk a nyomólapról” szekció

Ez a szekció tartalmazza azokat az információkat, amelyek jelen program segítségével nem változtathatók. Ezek az adatok a nyomólap gyártása közben kerültek megadásra, ezek pedig a következők: típus, gyári szám, SW verzió száma, valamint a gyártás dátuma.

### 3.3.2 A „Vezérlés” szekció

Itt állíthatjuk be az érzékelő alapvető funkcióinak értékeit:

- **Üzem mód** – Megjeleníti az érzékelő alapfunkcióját. További verziókban történő felhasználásra fenntartva.
- **Szelep típusa** - Megjeleníti az elektromágneses szelep típusát, amelyre a nyomógomb programozása történt.
- **Polaritás megfordítása** – A Night Light – V üzemmód számára. Nem befolyásolja a működést.
- **Szelep teszt** – A megfelelő nyomógombra kattintva történik a szelep nyitásának és zárásának tesztelése.
- **Személy érzékelés érzékenysége** – Ez az egység három fokozatban állítja be a nyomólap hatótartományát (Alacsony...50cm, Közepes...100cm, Nagy...120cm). Minden egyes fokozat keretén belül lehetőség nyílik a tér konkrét fény-feltételei alapján történő finomhangolásra (ahol a nyomógomb telepítésre került), mégpedig a nyomógomb hátsó részén elhelyezett trimmer segítségével. Nem ajánlatos az érzékenységet maximális értékre állítani olyan térben, ahol a nyomólapot közvetlen napsugár érheti.

- **Szenzor érzékenység** – itt állíthatjuk be az érzékelők érzékenységét a tenyérmegeközéltés vonatkozásában az öblítés aktiválása után (alacsony 1 cm, közepes 3 cm, nagy 5 cm).

### 3.3.3 Az „Időzítés” szekció

Ebben a szekcióban állíthatjuk be a nyomólap időbeállításának paramétereit.

- **Kis öblítés időhosza** – Beállítja a kisöblítés időtartamát, egyben a felhasznált víz mennyiségét.
- **Nagy öblítés időhosza** - Beállítja a nagyöblítés időtartamát, egyben a felhasznált víz mennyiségét, melynek maximális értékét a tartály térfogata határozza meg.
- **Állandó világítás** – Ez a beállítás lehetővé teszi az állandó fényhatást, még abban az esetben is, ha nincs érzékelve személy jelenléte.
- **Világítás időhosza az érzékelés után** – Beállítható a fény időtartama a személy észlelése után.
- **Automata öblítés idő után** – a 0-nál nagyobb érték beállítása aktiválja az automatikus öblítést a beállított órák száma alapján.

### 3.3.4 „Profil kiválasztása” szekció

Lehetővé teszi a nyomógomb beállítását gyári beállításra.

- **Gyári alapbeállítás** – valamennyi beállítás átállítása gyári beállításra.

### 3.3.5 „Színekbeállítások” szekció

Ez a szekció tartalmazza a vezérlő elemeket, amelyekkel beállíthatók a kisöblítés-, nagyöblítés-, továbbá a személy észlelés érzékelőjének háttérvilágítása.

Az alábbi ábrán a következő látható:

- a kis- és nagyöblítéshez kiválasztott szín ábrázolása
- a színskála megjelenítése
- a vízszintes toló szabályozó egység a szín kiválasztásához



**A színek beállítása**

- **Kis öblítés** – Aktiválja a kisöblítés érzékelő fényének színbeállítását.

- A szín módosítása a toló szabályozó egységgel történik a színskála alatt, a színt a jobboldali kör jelzi (lásd: előző ábra).
- **Nagy öblítés** – Aktiválja a nagyöblítés érzékelő fényének színbeállítását. A szín módosítása a toló szabályozó egységgel történik a színskála alatt, a színt a baloldali három szín jelzi (lásd: előző ábra).
- **Személy észlelése** - aktiválja a nyomólap háttérvilágítás színének beállítását személy észlelésekor. A szín változtatását a toló szabályozó egység mozgatásával végezhetjük el a színskála alatt, miközben az aktuálisan választott színt a négy színes kör jelzi (lásd: előző ábra).
- A következő ábrán láthatók azok a szövegmezők, amelyek az aktuálisan beállított színt az egyes színkomponensek számokkal történő megjelenítésével ábrázolja

Piros [0..255]	<input type="text" value="0"/>
Zöld [0..255]	<input type="text" value="0"/>
Kék [0..255]	<input type="text" value="0"/>

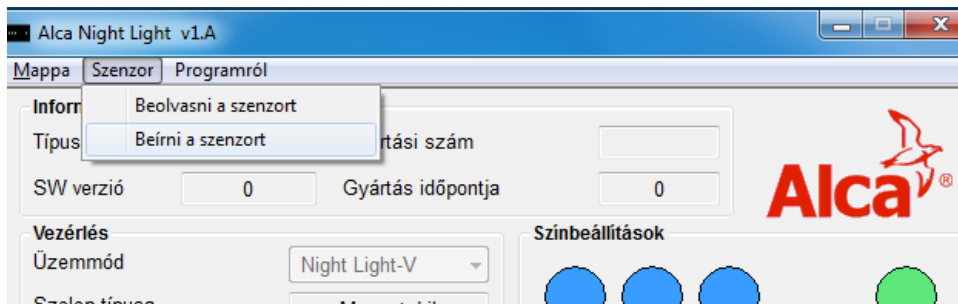
Ezekben az ablakokban lehet megadni az értéket 0 – 255 tartományban, ennek köszönhetően kiválasztható bármely tetszőleges színárnyalat.

- **Fényerő** – Ez a vízszintes toló szabályozó teszi lehetővé a nyomógomb fényerő intenzitás fokozatának beállítását, mely mindhárom funkcióhoz közös.
- **Szín változtatása** – Ez a nyomógomb elküldi a beállított színt a csatlakoztatott nyomólapnak, amely elvégzi a világítás megváltoztatását a szenzor kiválasztása alapján.

### 3.3.6 „Öblítés mennyisége“ száma szekció

- **Összesen** – Az összes öblítés számát ábrázoló számláló szövegmezője. Ez a számláló nullázható.
- **Dátumtól** – Az adott dátumtól számolt öblítések számának szövegmezője, a dátum a számlálótól jobbra látható.
- **Kiunllázás** – Ez a nyomógomb lenullázza a számlálót az adott **Dátumtól** kezdődően

**Valamennyi paraméter beállítása után feltétlenül szükséges elmenteni e beállításokat a nyomólap memóriájába. Ez a program főmenüjében végezhető el a Szenzor/Biérini a szenzort kiválasztásával.**



### 3.4 Konfiguráció mentése, beolvasása fájlba és a nyelv kiválasztása

A program főmenüjének **Mappa** menüpontjából kiindulva lehet elvégezni a kiválasztott nyomólap konfiguráció mentését, ill. beolvasását fájlba, mégpedig a „**Elmenteni a mappát**“, ill. a „**Megnyitni a mappát**” alpontokban.

