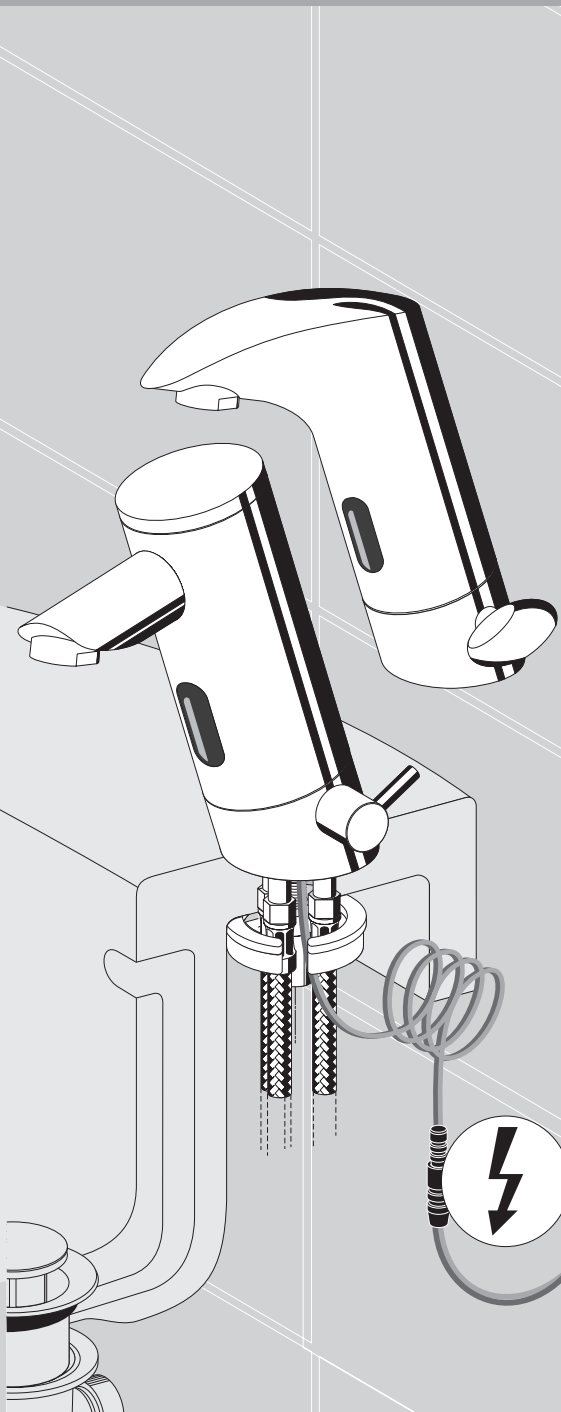


SCHELL PURIS E / VENUS E mosdócsaptelep 230 V



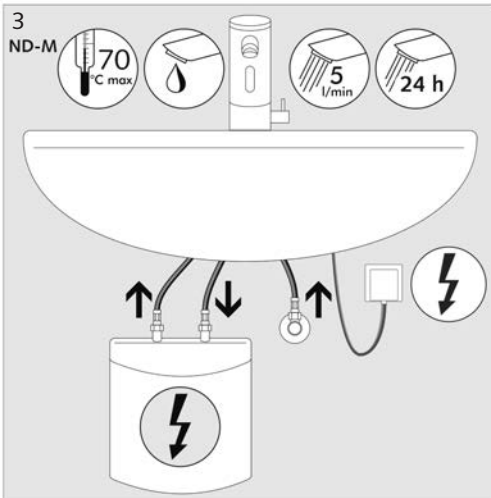
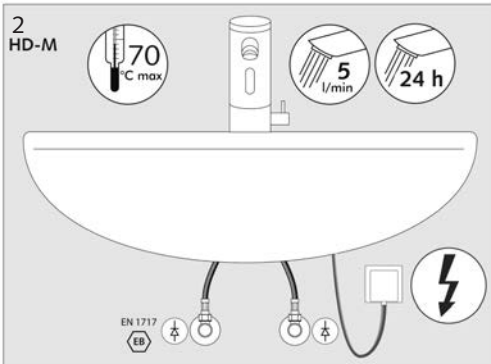
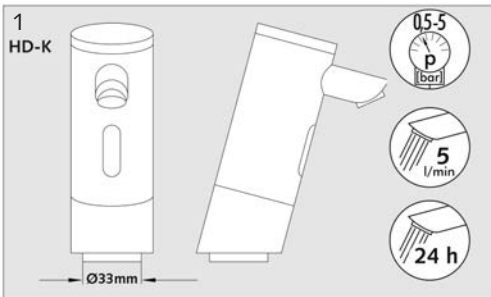
- Ⓜ Szerelési útmutató
Elektronikus mosdócsaptelep
- tartós átfolyással (5 perc)
 - az utolsó öblítéstől számított 24 óránkénti pangó víz elleni öblítéssel

Cikkszám:

	PURIS E	VENUS E
HD-K 230S:	01 212 06 99	01 218 06 99
HD-K 230U:	01 213 06 99	01 219 06 99
HD-M 230S:	01 214 06 99	01 220 06 99
HD-M 230U:	01 215 06 99	01 221 06 99
ND-M 230S:	01 216 06 99	01 222 06 99
ND-M 230U:	01 217 06 99	01 223 06 99

Made in Germany

Méreték



(H)

HD-K* típus: előmelegített víz $\leq 35\text{ °C}$

HD-M* típus: bejövő melegvíz $\leq 70\text{ °C}$

- TW/TWW* Előszűrő felszerelése
- Hidraulikus átfolyó-vízmelegítő nem alkalmazható

ND-M* típus: tárolt víz hőmérséklete $\leq 70\text{ °C}$

- Felmelegítéskor csepeg.
- Ne törje meg a csatlakozó csővezetéseket.
- Szereljen fel átfolyáskorlátozót a sarokszelepre
- Ne korlátozza a vízkifolyást

Kép

1

2

3

(H)

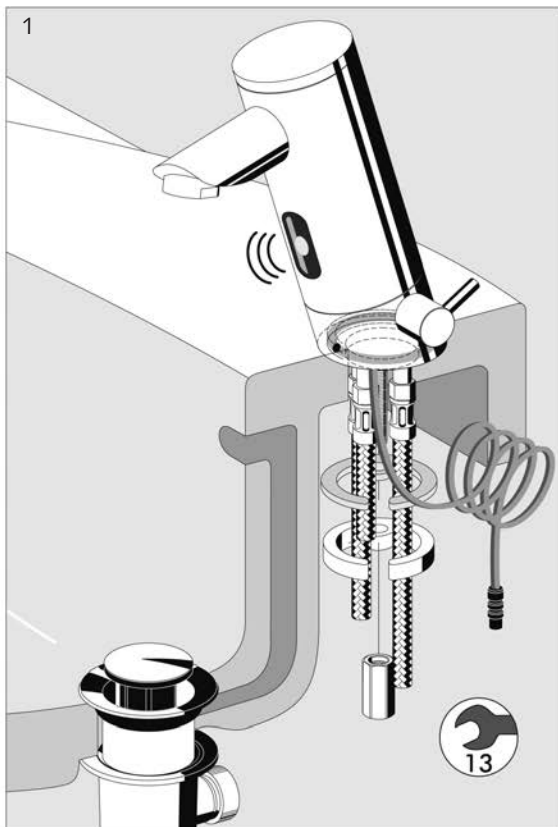
*HD-K: magasnyomású hidegvíz

*HD-M: magasnyomású kevertvíz

*ND-M: alacsonynyomású kevertvíz (nyílt átfolyású melegvíztároló)

*TW: ivóvíz

*TWW: meleg ivóvíz



Ⓜ Kép

Szükség esetén szereljen fel visszafolyásgátlóval ellátott szűrős sarokszelepet

Szerelje fel a csaptelepet 1

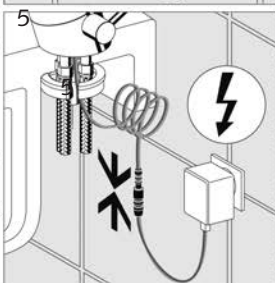
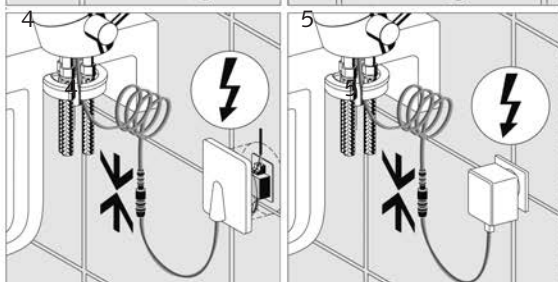
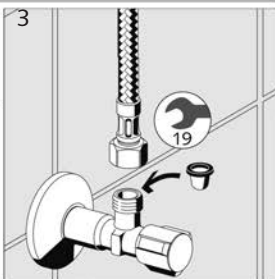
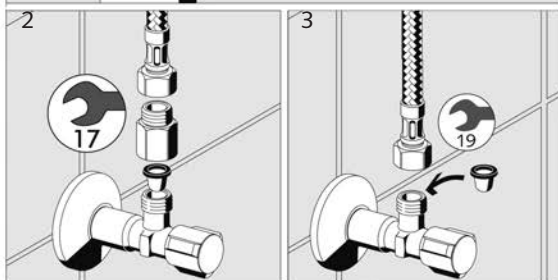
ND-M típus:
szereljen fel átfolyáskorlátozót 2

HD-M típus:
előszűrő felszerelése 3
egységet (230U) 4

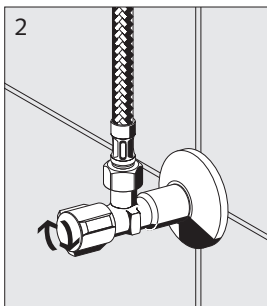
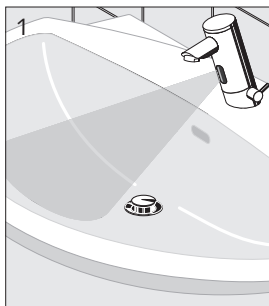
Csatlakoztassa a villás dugóval ellátott hálózati egységet (230S) 5

Csavarja össze a kábelt és kösse össze

Vegye figyelembe a mellékelt útmutató szerinti előírásokat!



Üzembe helyezés



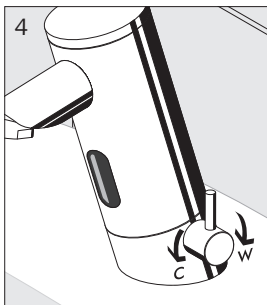
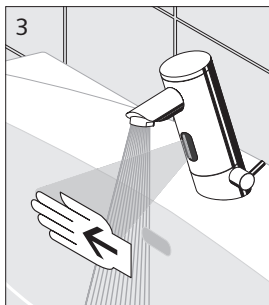
(H)

Kép

- Automatikusan hatótávolság-kiegyenlítés a kerámia típusának megfelelően (2 x * * * *, kb. 30 másodperc)

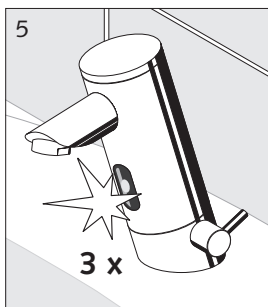
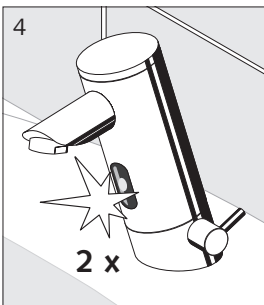
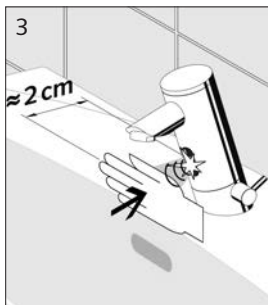
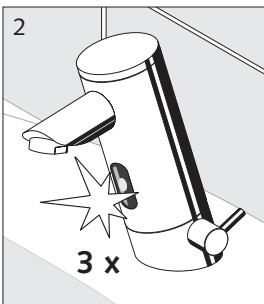
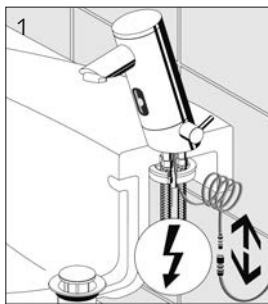
1

Figyelem! Ebben az időben ne helyezze a kezét a szerelvény közelébe, mivel az a program elállítódását eredményezheti!
(lásd: 5. old.) Az elem takarósapkáját jó erősen csavarja vissza.



- Nyissa meg a sarokszelepet 2
- Ellenőrizze a működést 3
- Állítsa be a kevert víz hőmérsékletét 4

Program beállítása



(H)

Programozza be a beállításokat

Szakítsa meg 10 másodpercre az áramellátást

A dióda jelzései

- Gyors jel *** beállítási mód kezdete 2
- Programozás a táblázat szerint, kívánt program esetén (* - *****) kézzel törölje 3
- Gyors jel ** szükség esetén javítás lehetséges
- 4 • Gyors jel *** beállítási mód vége 5

Kép

1

2

3

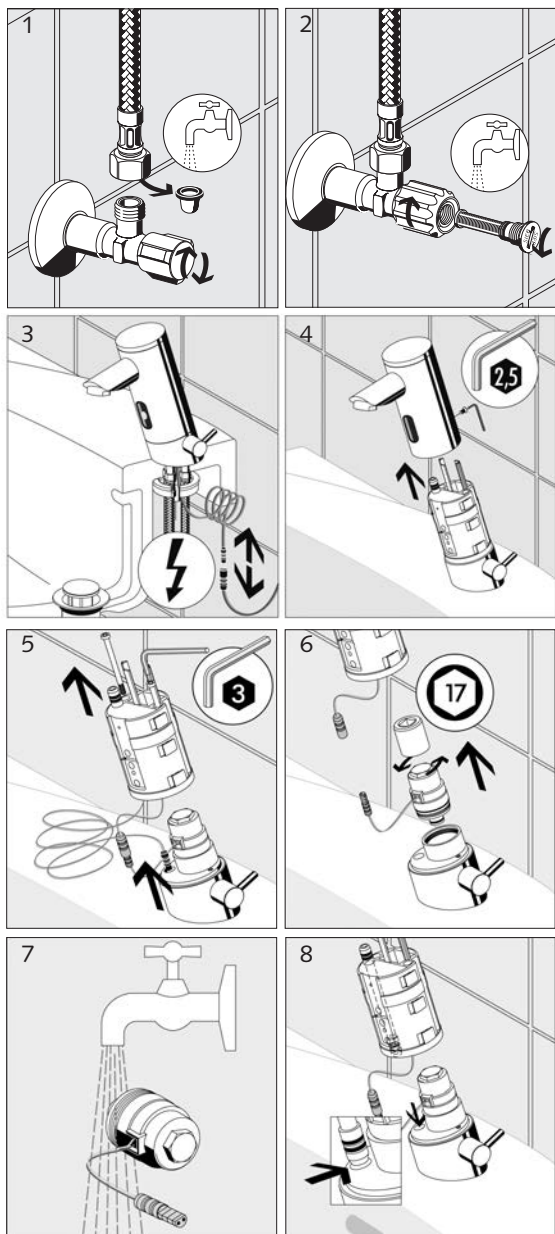
5

Programbeállítások

Jel	max. öblítési idő	takarítási stop	utólagos öblítési idő	beállítható hatótávolság	tartós átfolyás*	24 óránkénti pangó víz elleni öblítés
*	60 mp	-	1 mp	8 - 16 cm	-	-
**	60 mp	-	1 mp	8 - 10 cm	-	-
***	120 mp	x	2 mp	8 - 16 cm	-	-
****	120 mp	x	2 mp	8 - 10 cm	-	-
*****	60 mp	-	1 mp	8 - 16 cm	5 perc	20 mp

■ = standard beállítás

* lásd 8. oldal



(H)

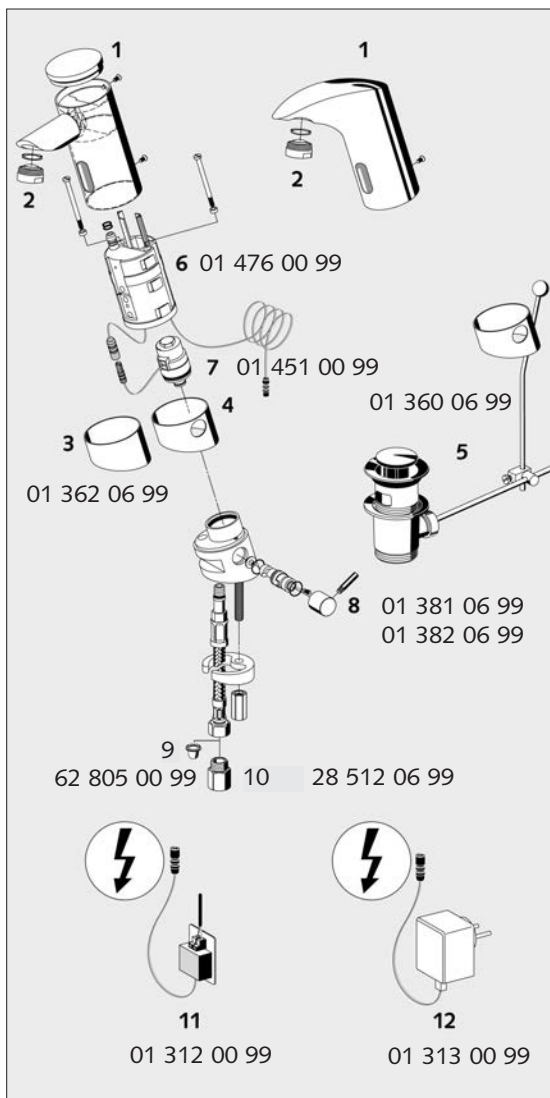
Kép

Zavar: Nincs víz

- Karcos az érzékelő ablaka
Aktív a takarítási stop mód 8. old. 1. kép

Zavar: Nem elegendő a vízáram

- Zárja el a sarokszelepet!
Takarítsa ki a szűrőt a sarokszelepnél 1-2
- Zárja el a sarokszelepet!
Tisztítsa ki a mágnesszelepet 3-8



(H)

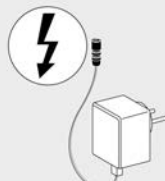
- 1 Köpeny PURIS/VENUS
- 2 28 922 06 99* perlátor, 6 l/perc nyomástól függetlenül szabályozott
02 121 06 99* perlátor, lopásbiztos, 6 l/perc 3 bar átfolyási sebesség esetén
- 3 Köpeny hideg vízhez
- 4 Köpeny kevert vízhez
- 5 Automata lefolyó garnitúra (tartozék)
- 6 E-modul
- 7 6 V mágnesszelep
- 8 Komplet hőmérsékletszabályozó PURIS/VENUS
- 9 Előszűrő (HD-M)
- 10 Átfolyáskorlátozó (ND-M)
- 11 Vakolat alatti hálózati egység 230 V
- 12 Villás dugóval ellátott hálózati egység 230 V

*az elektronikus alacsonynyomású kevert vizes csptelepek kivételével (ND-M)



11

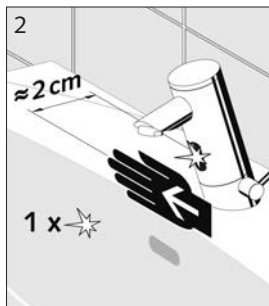
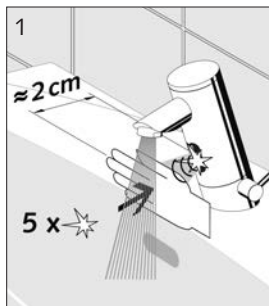
01 312 00 99



12

01 313 00 99

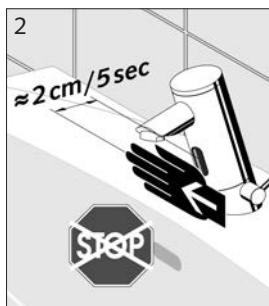
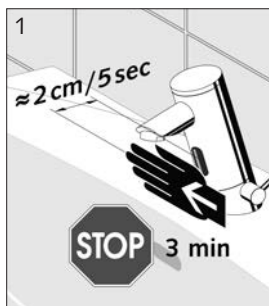
Tartós kifolyás – 5 perc, pangó víz elleni öblítés (5. program)



- (H) Kép
Tartós átfolyás elindítása = 5 perc 1
Tartós átfolyás leállítása (5 percen belül) 2
A tartós átfolyás funkció lehetővé teszi a „DVGW W 551 norma szerinti műszaki intézkedéseket a légionárius baktériumok terjedésének elkerülése érdekében”

- (⚠) Magas hőmérséklet esetén (termikus fertőtlenítés) fennáll a forrázás veszélye!
• Az utolsó használat utáni 24 óránkénti pangó víz elleni öblítésnél biztosítani kell, hogy a víz le tudjon folyni.

Takarítási stop (3/4. program)



- (H) Kép
Takarítási stop elindítása = 3 perc 1
Takarítási stop leállítása (3 percen belül) 2

Ápolási útmutató

Ⓜ

Ápolási útmutató: A tisztításhoz csak lágy, szappantartalmú tisztítószeret használjon. Ne használjon karcoló, dörzsölő, alkohol, ammónia, sósav, foszforsav vagy ecet tartalmú tisztító- illetve fertőtlenítőszeret. Ne használjon a tisztításhoz magas nyomású és gőzborotvás készülékeket!

SCHELL GmbH & Co. KG
Armaturentechnologie
Raiffeisenstraße 31
57462 Olpe
Germany
Telefon +49 2761 892-0
Telefax +49 2761 892-199
info@schell.eu
www.schell.eu

